



# Le référentiel de formation IDE 2009

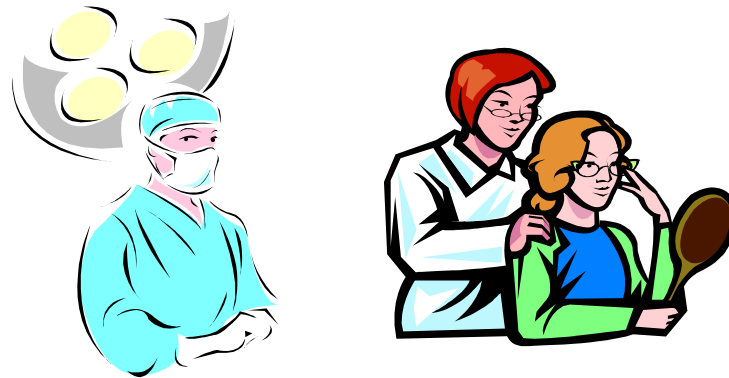
Quel impact pour la fonction  
de formateur en IFSI?

# Sémantique

■ Programme



■ Référentiel



# [ Finalités ]

---

- Permettre à l'étudiant d'assumer chacun de ses rôles en tenant compte notamment des aspects éthiques et juridiques de son engagement professionnel.
- **Professionaliser** le parcours de l'étudiant,.
- **Praticien autonome, responsable et réflexif...**
- **Développe des ressources**
- **Apprend à reconnaître ses émotions**
- **Développe une éthique professionnelle**

# [ Finalités ]

---

- Cette formation est dispensée en vue de l'exercice de la profession d'infirmier en milieu hospitalier, extra-hospitalier et en secteur libéral
- Exercés au ***raisonnement clinique*** et à ***la réflexion critique***, les professionnels formés sont compétents, capables d'intégrer plus rapidement de nouveaux savoirs et savent s'adapter à des situations variées.

# [ Finalités ]

---

- Chaque équipe enseignante, en vue de la réalisation de cette finalité, en fonction de son projet de formation et dans le cadre de programme du nouveau cursus d'études, **déterminera des objectifs de formation permettant à l'étudiant l'acquisition progressive de connaissances et d'aptitudes qui, conformément aux données actuelles de la science, contribueront à forger son identité professionnelle.**
- Dix compétences

# [ Les principes pédagogiques ]

- Développement de la **créativité** et de la **faculté d'adaptation**
- Importance accordée à la **responsabilisation** de l'étudiant pour lui permettre d'élaborer son **projet professionnel**
- Articulation autour de l'acquisition des compétences requises
- Le parcours de formation tient compte de la progression de chaque étudiant dans sa manière d'acquérir les compétences. Ce parcours développe ainsi l'autonomie et la responsabilité de chaque étudiant

# [ Les principes pédagogiques ]

- **Renforcement des sciences humaines** dans la formation des infirmiers en vue d'améliorer la relation thérapeutique entre le soignant et le soigné
- Maîtrise de concepts

# [ Les principes pédagogiques ]

- **Articulation** de la formation autour des **connaissances** professionnelles, des **aptitudes**, des attitudes personnelles de l'étudiant et de son **projet professionnel**
- **Mise en place d'une alternance** entre l'acquisition de connaissances et de savoir-faire reliés à des situations professionnelles, la mobilisation de ces connaissances et savoir-faire dans des situations de soins, et s'appuyant sur la maîtrise des concepts, la pratique régulière de l'analyse de situations professionnelles
- **Trois paliers d'apprentissage**

# [ Les principes pédagogiques ]

- **Suivi pédagogique** basé sur l'accompagnement et le développement personnel de l'étudiant en vue d'une meilleure intégration des connaissances par celui-ci
- Modalités pédagogiques orientées vers la construction des savoirs par l'étudiant. Elles relèvent d'une pédagogie différenciée. S'appuie sur des valeurs humanistes.

# [ Les principes pédagogiques ]

- Accent mis sur une pédagogie active basée tant sur le questionnement que le contenu
- **Exigence d'un entraînement réflexif**, permettant aux étudiants de comprendre la liaison entre savoirs et actions



Le Formateur

# [ Arrêté du 30 Mars 1992 ]

- Les surveillants participant à la formation contribuent à l'enseignement théorique et clinique et à l'évaluation continue des étudiants.
- Ils sont responsables du suivi pédagogique de ceux-ci et participent à la réalisation de recherches en soins infirmiers.

## [ La place du formateur dans l'arrêté du 30 Mars 1992 ]

---

- Ils doivent être titulaires du certificat cadre infirmier.
- *C'est un enseignant parmi d'autres intervenants qui dispensent des cours.*

# [ La place du formateur dans l'arrêté du 30 Mars 1992 ]

- Chaque équipe enseignante, en vue de la réalisation des finalités définies dans le programme, en fonction du projet de formation et dans le cadre du programme détermine des objectifs de formation permettant à l'étudiant l'acquisition progressive de connaissances et d'aptitudes qui, conformément aux données actuelles de la science, contribueront à forger son identité professionnelle.

A decorative graphic consisting of a horizontal bar with a gradient from olive green on the left to light yellow on the right. A thin yellow circle is positioned behind the bar, partially overlapping it. A large black left square bracket is on the left side of the bar, and a large yellow right square bracket is on the right side.

La place du formateur dans  
l'arrêté du 31 juillet 2009

# [ Un stratège ]

---

- Le formateur développe des stratégies qui aident l'étudiant dans ses apprentissages en milieu clinique. Il trouve des moyens qui affinent le sens de l'observation et permettent à l'étudiant d'exercer sa capacité de recherche et de raisonnement dans ses expériences.

# [ Un créateur de situations ]

---

Le formateur se centre sur des exercices faisant le lien entre l'observation et les hypothèses de diagnostic, entre les signes et les comportements, entre une histoire de vie et une situation ponctuelle, entre l'état du patient et son traitement, etc.

# [ Un guide, une aide ]

---

- Il aide à l'acquisition d'une démarche comportant les problèmes de soins et les interventions en rapport et permet l'exercice d'un raisonnement inductif, analogique ou déductif.
- Les UI doivent permettre à l'étudiant d'utiliser des concepts et de mobiliser un ensemble de connaissances. Le formateur aide l'étudiant à reconnaître la singularité des situations tout en identifiant les concepts transférables à d'autres situations de soins.

# [ Un médiateur ]

---

- Des situations professionnelles apprenantes sont choisies avec des professionnels en activités. Ces situations sont utilisées comme moyens pédagogiques, elles sont analysées avec l'aide de professionnels expérimentés. Les étudiants construisent leurs savoirs à partir de l'étude de ces situations en s'appuyant sur la littérature professionnelle et grâce aux interactions entre leur savoir acquis et celui des condisciples, enseignants, équipes de travail.

# [ Un médiateur ]

---

- Une large place est faite à l'étude de représentations, à l'analyse des conflits socio-cognitifs par la médiation du formateur, aux travaux entre pairs et à l'évaluation formative.
- Le retour sur la pratique, la réflexion, et le questionnement sont accompagnées par un professionnel chargé de la fonction tutorale et un formateur. Ceci contribue à développer chez l'étudiant la pratique réflexive nécessaire au développement de la compétence infirmière.

# [ Quelqu'un qui établit des liens avec les terrains de stage ]

- Des liens forts sont établis entre le terrain et l'institution de formation, aussi les dispositifs pédagogiques et les projets d'encadrement en stage sont-ils construits entre des représentants des IFSI et des lieux de soins et sont largement partagés.
- Le tuteur a des relations régulières avec le formateur de l'institut de formation, référent du stage. Il propose des solutions en cas de difficultés ou de conflits.

# [ La place du formateur dans l'arrêté du 31 juillet 2009 ]

- **Les travaux personnels guidés** (TPG) sont des temps de travail où les étudiants effectuent eux-mêmes certaines recherches ou études, préparent des exposés, des écrits, des projets, réalisent des travaux demandés ou encore rencontrent leur formateur et bénéficient d'entretiens de suivi pédagogique. Ces temps individuels sont guidés par les formateurs qui vérifient si les étudiants sont en capacité d'utiliser ces temps en autonomie ou ont besoin d'un encadrement de proximité.

# [ La place du formateur dans l'arrêté du 31 juillet 2009 ]

- Les unités d'intégration sont des unités d'enseignement qui portent sur l'étude des situations de soins ou situations « cliniques ». Elles comportent des analyses de situations préparées par les formateurs, des mises en situation simulées, des analyses des situations vécues en stage et des travaux de transposition à de nouvelles situations.



# Les hypothèses



Merci de votre bienveillance